



Sommario

1	SISTEMI OPERATIVI OBSOLETI	2
1.1	WINDOWS 10	2
1.2	VARIE	2
2	MICROSOFT SQL SERVER	3
3	AGGIORNAMENTO .NET FRAMEWORK	3
4	MICROSOFT EDGE WEBVIEW2 RUNTIME	3
5	LICENSE MANAGER	7
6	ARKON	9
6.1	SERVIZIO MONITOR CONSUMI: LOG	9
6.2	TIPOLOGIA DI CONSERVAZIONE: LOG	10
7	VARIE	12
7.1	TASK ENGINE	12
8	VER. 2/2025 A	13

Dettaglio argomenti

1 SISTEMI OPERATIVI OBSOLETI

1.1 WINDOWS 10

Il **14 ottobre 2025** Microsoft terminerà il supporto per **Windows 10**, concludendo di fatto il rilascio dei relativi aggiornamenti, inclusi quelli di sicurezza. Di conseguenza, **da ottobre 2025 tale sistema operativo non sarà più certificato per i prodotti Wolters Kluwer**.

Le richieste di assistenza riguardanti prodotti Wolters Kluwer installati su Windows 10 verranno ugualmente accettate, ma senza la possibilità di garantire la risoluzione di eventuali problematiche dovute ad incompatibilità tra i nostri prodotti e tali sistemi operativi obsolescenti.

Sarà possibile installare e aggiornare Arca Evolution fino alla versione 1/2026, ma la disponibilità dell'aggiornamento non garantirà alcuna compatibilità. L'utente si assumerà, quindi, la responsabilità di installazione su un sistema non certificato da Wolters Kluwer.

A partire dalla versione 2/2026 sarà del tutto rimossa la possibilità di utilizzare il prodotto in presenza di Windows 10.

1.2 VARIE

Come già annunciato nelle versioni precedenti **Windows 7, Windows 8.0, Windows 8.1, Windows Server 2008/2008 R2 e Windows Server 2012/2012 R2** non sono più certificati per i prodotti Wolters Kluwer.

2 MICROSOFT SQL SERVER

Ricordiamo che è necessario tenere aggiornato **Microsoft SQL Server** con le *Service Pack* rilasciate.

Indichiamo di seguito le versioni minime richieste per ogni edizione di **Microsoft SQL Server**:

Microsoft SQL Server 2016	Service Pack 3	13.0.6300
Microsoft SQL Server 2017	CU16	14.0.3223 (consigliata CU31 14.0.3456)
Microsoft SQL Server 2019	CU9	15.0.4102 (consigliata CU32 15.0.4430.1)
Microsoft SQL Server 2022	RTM	16.0.1000.6 (consigliata CU19 16.0.4195.2)

n.b.: Microsoft SQL 2016 e successivi esistono solo su versione a 64 bit, quindi non è più possibile usare sistemi operativi server a 32 bit.

3 AGGIORNAMENTO .NET FRAMEWORK

Per poter installare/aggiornare, sia la parte server sia la parte client, è necessario avere la versione 4.6.2

<https://dotnet.microsoft.com/download/dotnet-framework/thank-you/net462-web-installer>

Come riportato dal seguente link, i sistemi operativi da aggiornare sono i seguenti:

<https://docs.microsoft.com/it-it/dotnet/framework/get-started/system-requirements>

4 MICROSOFT EDGE WEBVIEW2 RUNTIME

Microsoft Edge WebView2 Runtime è un componente necessario per fruire della nuova HOME PAGE di Arca e sarà obbligatoriamente richiesto per le future release al fine di garantire l'avvio del prodotto.

Dalla release 3-2022 è stato introdotto un messaggio in fase di avvio che notifica l'assenza del componente, ma verrà comunque garantito l'utilizzo del prodotto in modalità di compatibilità precedente.

Il componente potrebbe già essere presente nel sistema in quanto ampiamente utilizzato in altri prodotti, incluso office 365. Nel caso si renda necessario effettuare azione di verifica preventiva sarà sufficiente rilevarne la presenza nell'elenco delle applicazioni installate tramite pannello di controllo.

Disinstalla o modifica programma

Per modificare un programma selezionarlo dall'elenco, quindi fare clic su Disinstalla, Cambia o Ripristina.

Nome	Autore	Installato il	Dimensioni	Versione
Microsoft .NET Framework 4.8 Targeting Pack	Microsoft Corporation	05/09/2022	43,6 MB	4.8.03761
Microsoft .NET Framework 4.8 Targeting Pack (ENU)	Microsoft Corporation	05/09/2022	68,3 MB	4.8.03761
Microsoft .NET SDK 7.0.203 (x64) from Visual Studio	Microsoft Corporation	17/04/2023	188 KB	7.2.323.17716
Microsoft 365 Apps for enterprise - it-it	Microsoft Corporation	30/12/2022		16.0.14931.20858
Microsoft 365 Apps for enterprise - it-it.proof	Microsoft Corporation	30/12/2022		16.0.14931.20858
Microsoft Data Access Components 2.8 SDK	Microsoft Corporation	04/05/2023	52,4 MB	1.00.1425.0
Microsoft Document Explorer 2005	Microsoft Corporation	04/06/2021		
Microsoft Edge WebView2 Runtime	Microsoft Corporation	03/11/2023		119.0.2151.44
Microsoft Help Viewer 2.2	Microsoft Corporation	13/12/2021	12,1 MB	2.2.23107
Microsoft Help Viewer 2.3	Microsoft Corporation	24/11/2022	12,1 MB	2.3.28307
Microsoft Help Viewer 2.3 Language Pack - ITA	Microsoft Corporation	21/03/2023	1,95 MB	2.3.28107
Microsoft MPI (10.1.12498.17)	Microsoft Corporation	08/06/2021	14,8 MB	10.1.12498.17

In alternativa è possibile verificare la presenza del componente nel sistema esplorando il registry alla ricerca delle chiavi suggerite dall'articolo Microsoft di riferimento:

<https://learn.microsoft.com/en-us/microsoft-edge/webview2/concepts/distribution>

Detect if a suitable WebView2 Runtime is already installed

To verify that a WebView2 Runtime is installed, use one of the following approaches:

Approach 1: Inspect the pv (REG_SZ) regkey for the WebView2 Runtime at both of the following registry locations. The HKEY_LOCAL_MACHINE regkey is used for per-machine install. The HKEY_CURRENT_USER regkey is used for per-user install.

For WebView2 applications, at least one of these regkeys must be present and defined with a version greater than 0.0.0.0. If neither regkey exists, or if only one of these regkeys exists but its value is null, an empty string, or 0.0.0.0, this means that the WebView2 Runtime isn't installed on the client. Inspect these regkeys to detect whether the WebView2 Runtime is installed, and to get the version of the WebView2 Runtime. Find pv (REG_SZ) at the following two locations.

The two registry locations to inspect on 64-bit Windows:

HKEY_LOCAL_MACHINE\SOFTWARE\WOW6432Node\Microsoft\EdgeUpdate\Clients\{F3017226-FE2A-4295-8BDF-00C3A9A7E4C5}

HKEY_CURRENT_USER\Software\Microsoft\EdgeUpdate\Clients\{F3017226-FE2A-4295-8BDF-00C3A9A7E4C5}

The two registry locations to inspect on 32-bit Windows:

HKEY_LOCAL_MACHINE\SOFTWARE\Microsoft\EdgeUpdate\Clients\{F3017226-FE2A-4295-8BDF-00C3A9A7E4C5}

HKEY_CURRENT_USER\Software\Microsoft\EdgeUpdate\Clients\{F3017226-FE2A-4295-8BDF-00C3A9A7E4C5}

Nel caso non venga rilevata la presenza del componente, all'avvio di Arca comparirà l'avviso che proporrà all'utente l'installazione manuale dal link:

<https://developer.microsoft.com/it-it/microsoft-edge/webview2/#download-section>



Arca sarà comunque avviato in modalità di sicurezza presentando la precedente home page che utilizza il componente basato su Internet Explorer e non sarà più fruibile a partire dalle future release.

The screenshot shows the Microsoft Edge WebView2 Runtime download page. At the top, there's an illustration of two people looking at a screen. Below the illustration, the text reads: "Quando si distribuisce l'applicazione, è possibile verificare che WebView2 Runtime sia installato sulle macchine del cliente in diversi modi. [Altre informazioni](#) su queste opzioni. Per i problemi di installazione e i codici di errore, vedi la [guida alla risoluzione dei problemi](#)." The page is divided into three columns:

- Evergreen bootstrapper**: "Il bootstrapper è un piccolo programma di installazione che scarica la versione di Evergreen Runtime corretta per l'architettura del dispositivo e la installa localmente. È disponibile un link che consente di scaricare programmaticamente il bootstrapper." Below this are two buttons: "Vai al collegamento ↓" and "Scarica ↓". A red arrow points to the "Scarica ↓" button.
- Programma di installazione autonomo di Evergreen**: "Un programma di installazione completo che installa il runtime Evergreen nell'ambiente offline. Disponibile per x86/x64/ARM64." Below this are three buttons: "x86 ↓", "x64 ↓", and "ARM64 ↓".
- Versione non modificabile**: "Selezionare e creare un pacchetto di una specifica versione di WebView2 Runtime con l'applicazione." Below this is a section titled "Seleziona la versione" with a dropdown menu showing "102.0.1245.41". Below that is a section titled "Seleziona l'architettura" with a dropdown menu showing "x86". At the bottom is a "Scarica ↓" button.

Eseguire il pacchetto scaricato prestando particolare attenzione al livello di diritti consentiti all'utente che ha effettuato accesso al sistema.

In particolare, si tenga presente quanto riportato dal sito Microsoft di riferimento:

<https://learn.microsoft.com/en-us/microsoft-edge/webview2/concepts/distribution>

Installing the Runtime as per-machine or per-user

The latest bootstrapper and standalone installer support both *per-machine* and *per-user* installs of the WebView2 Runtime.

If you run the installer from an elevated process or command prompt, the Runtime is installed as *per-machine*. If you don't run the installer from an elevated process or command prompt, the Runtime will be installed as *per-user*. However, a *per-user* install is automatically replaced by a *per-machine* install, if a *per-machine* Microsoft Edge Updater is in place. A *per-machine* Microsoft Edge Updater is included as part of Microsoft Edge, except for the Canary preview channel of Microsoft Edge.

Si consiglia di effettuare l'installazione del componente con privilegi elevati eseguendo il pacchetto come amministratore oppure ripetendo l'esecuzione per ogni utente che dovrà accedere al sistema nel caso siano assegnati diritti non amministrativi.

Anche la procedura di controllo dei componenti, eseguibile dal file **Install.hta**, è stata modificata per fare il test di presenza di "Microsoft Edge Webview2 Runtime":

Verifica requisiti Indietro

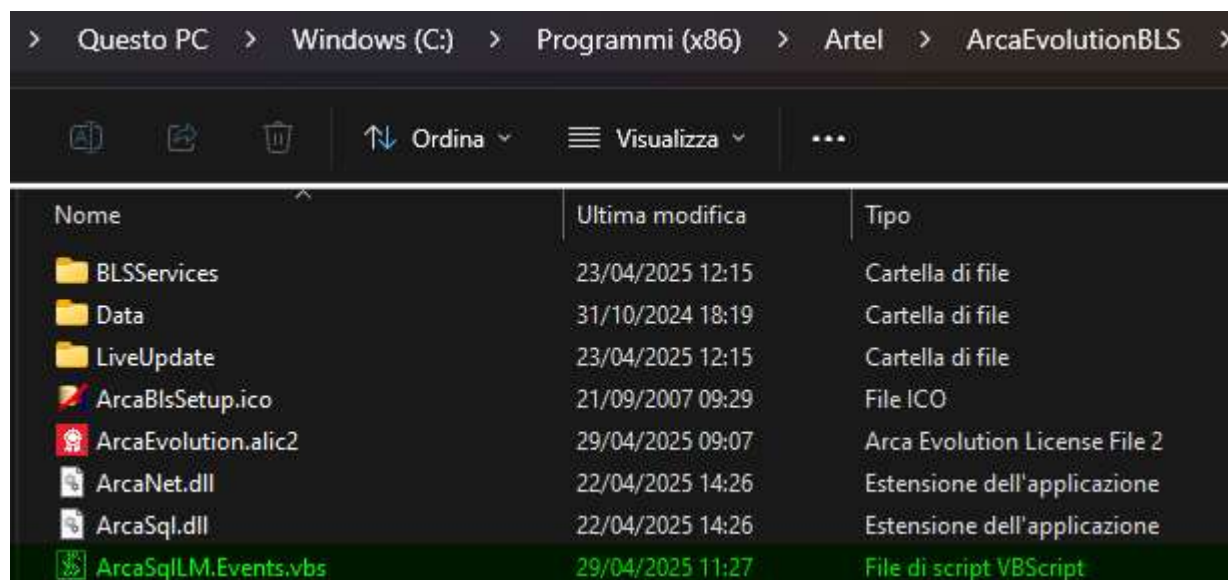
	Vers.installata	ArcaWin	ArcaBLS	Arca WApp
Internet Information Services	10.0	✓	✓	✓
Microsoft .NET Framework 4.6	> 4.7.1	✓	✓	
Microsoft .NET Framework 4.7.1	> 4.7.1			✓
Runtime WebView2	102.0.1245.33	✓		
Microsoft ReportViewer 2010	10.0.30319		✓	
MDAC 2.8	6.0	✓	✓	
Sentinel Drivers > 7.5	7.5.1		✓	
WKI PDF Creator 4.5	6.0.1.9	✓	✓ ⁽¹⁾	
Office Web Components 11	11	✓	✓	
Windows Image Acquisition 5.1	10.0.19041.746	✓		
Windows Installer 4.5	5.0.19041.1706	✓	✓	

Legenda:
 Componenti obbligatori installati/non installati: ✓ / ✗ / ⚠ = sarà installato con il setup.
 Componenti opzionali installati/non installati: ✓ / ✗
 (1) Il componente è necessario ad Arca WApp.

Wolters Kluwer

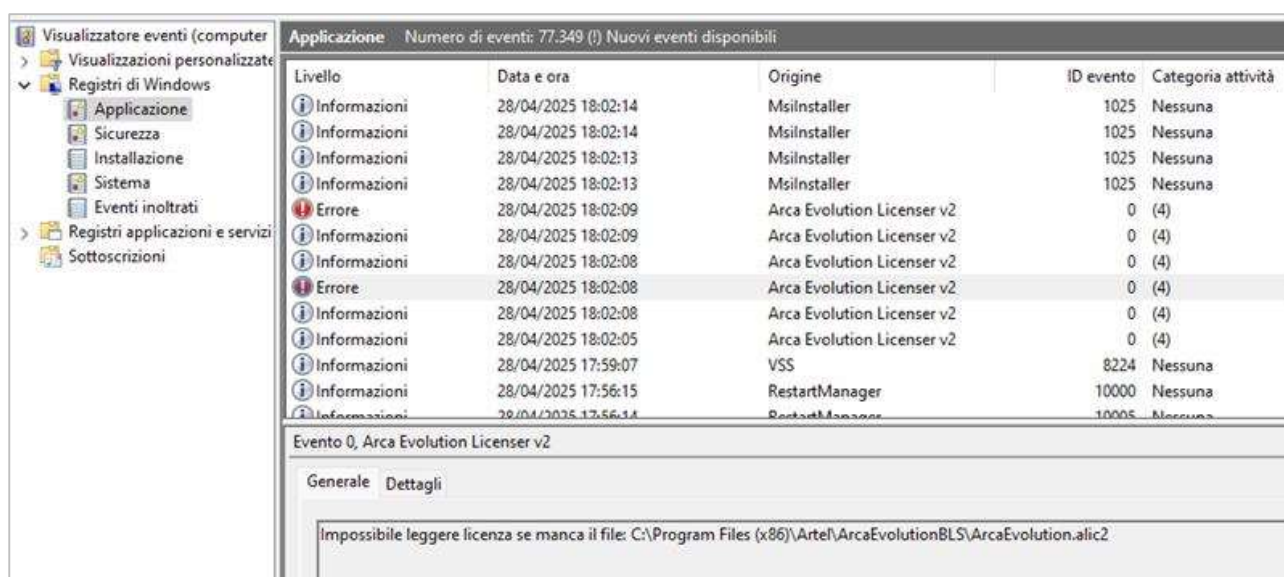
5 LICENSE MANAGER

Nel folder di installazione della parte BLS è presente lo script vbs (**ArcaSqlLM.Events.vbs**) che permette di estrarre dal registro eventi di windows l'elenco delle segnalazioni registrate dall'applicazione License Manager di Arca in un file .csv avente il medesimo nome (**ArcaSqlLM.Events.csv**).

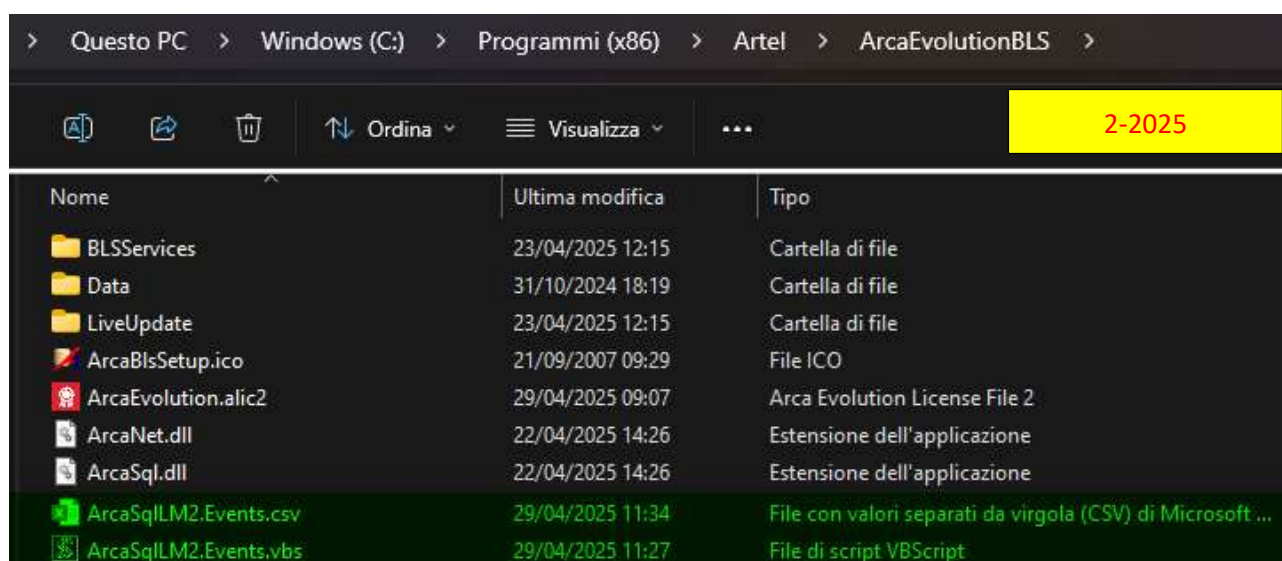
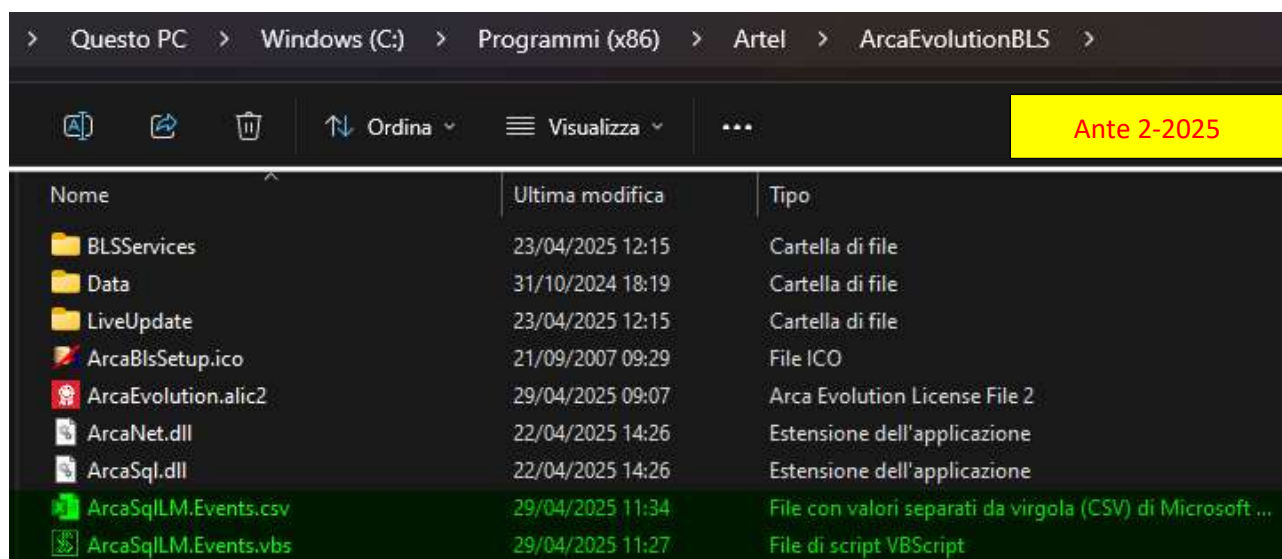


A seguito dell'introduzione della versione 2 del servizio di licensing (come da note tecniche 3-2021) e conseguente nuova nomenclatura dell'applicazione riconosciuta dal sistema operativo l'estrazione non avveniva più nel modo corretto producendo un file contenente soltanto le segnalazioni emesse dal servizio in versione precedente o addirittura vuoto.

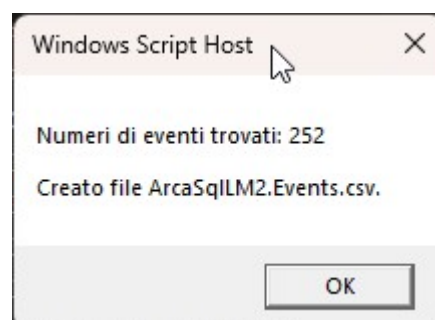
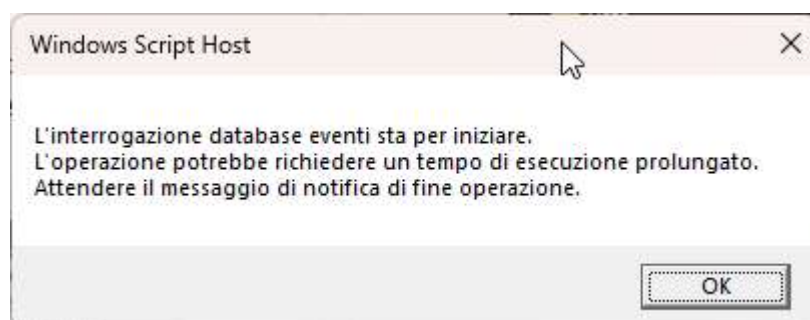
La versione 2-2025 di Arca aggiorna il contenuto dello script al fine di effettuare correttamente l'estrazione degli eventi relativi al Licenser v2, ovvero quelli contrassegnati nel registro dall'applicazione "**Arca Evolution Licenser v2**".



Con l'occasione viene rinominato il file contenente lo script da ArcaSqlLM.Events.vbs a ArcaSqlLM2.Events.vbs e di conseguenza la sua esecuzione produrrà il file **ArcaSqlLM2.Events.csv** anziché **ArcaSqlLM.Events.csv**.



Si ricorda che l'operazione di estrazione potrebbe richiedere un tempo prolungato di esecuzione, come descritto dal box informativo all'avvio.



6 ARKON

Si rimanda alle note tecniche della versione 1/2025 per i dettagli sui log che vengono salvati con errori e/o informazioni complete di chiamate e risposte ai/dai vari servizi.

6.1 SERVIZIO MONITOR CONSUMI: LOG

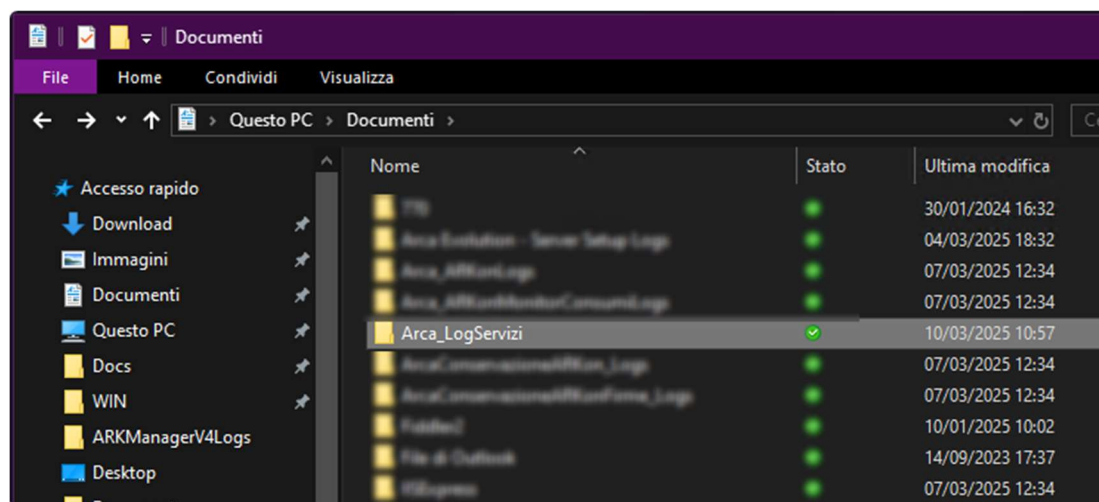
Errori

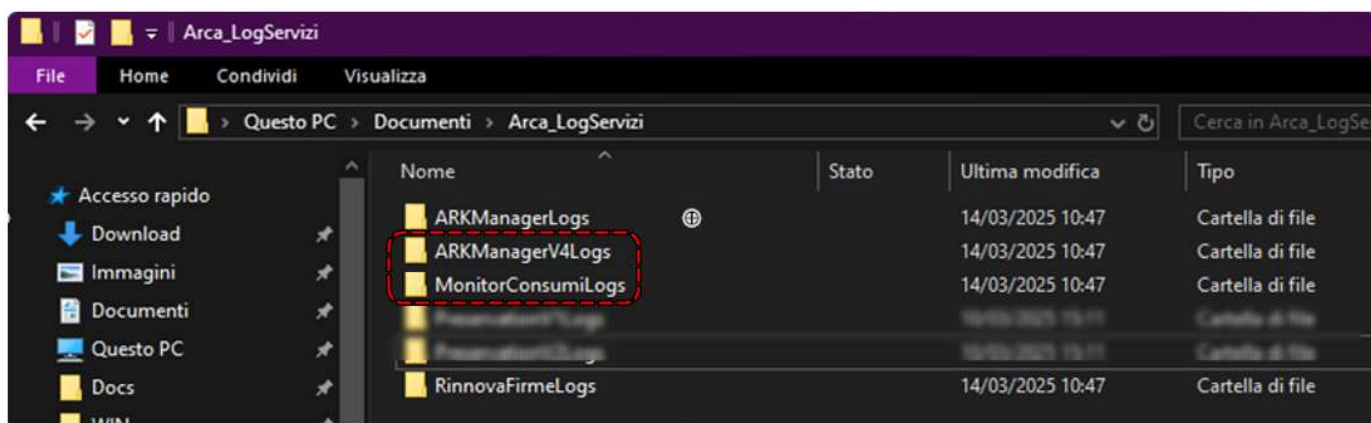
Con specifico riferimento al monitor live, gli errori sono salvati nella cartella di Windows DOCUMENTI\Arca_LogServizi e:

- in ARKManagerV4Logs, se relativi allo spazio acquistato (e anche allo spazio consumato del monitor 24h, servizio disattivato con questo aggiornamento), in formato xml;
- in MonitorConsumiLogs, se interenti lo spazio consumato del monitor live (servizio attivato con questo aggiornamento), in formato json.

Informazioni complete

Nelle medesime cartelle, citate sopra ed evidenziate nelle immagini che seguono è, inoltre, possibile memorizzare tutte le informazioni inviate ed ottenute da ARKON, non solo gli errori, previa attivazione della variabile d'ambiente **ARCA_FULLSERVICELOG_ARKON**.





Si riporta anche l'esempio di un log con un errore (DOCUMENTI\Arca_LogServizi\MonitorConsumiLogs), che comprende la data di acquisizione della chiamata e la risposta del servizio.

```

1 2025-05-16 15:18:35,537 [1] ERROR MonitorConsumi -
2 {
3   "error_message": "Si è verificato un errore durante l'invio della richiesta.",
4   "request": null,
5   "response":
6   {
7     "Content": null,
8     "Headers":
9     [
10    ],
11    "IsSuccessStatusCode": true,
12    "ReasonPhrase": "OK",
13    "RequestMessage": null,
14    "StatusCode": 200,
15    "Version":
16    {
17      "Build": -1,
18      "Major": 1,
19      "MajorRevision": -1,
20      "Minor": 1,
21      "MinorRevision": -1,
22      "Revision": -1
23    }
24  },
25  "response_date": "2025-05-16T15:18:35.506406+02:00",
26  "statuscode": 200
27 }

```

6.2 TIPOLOGIA DI CONSERVAZIONE: LOG

I log relativi al recupero della tipologia documentale possono essere recuperati all'interno della cartella DOCUMENTI\Arca_LogServizi:

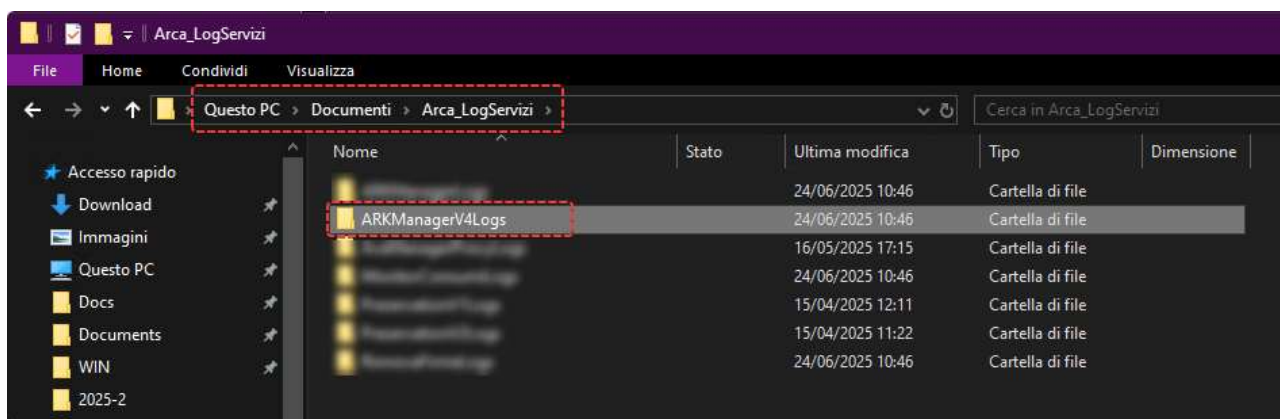
Errori

- in ARKManagerV4Logs, in formato xml:
 - GetDocTypeOnLTADocument: per recuperare la tipologia per singolo documento
 - GetDocTypeOnLTAUser: per recuperare le tipologie per la ditta

Informazioni complete

Nella medesima cartella è, inoltre, possibile memorizzare tutte le informazioni inviate ed ottenute da ARKon, non solo gli errori, previa attivazione della variabile d'ambiente **ARCA_FULLSERVICELOG_ARKON**.

Percorso Log



Esempio errore log

```

1 2025-06-20 11:26:45,472 [1] ERROR ARKManagerV4 - SOAP XML Req:
2 <?xml version="1.0" encoding="utf-16"?>
3 <soap:Envelope xmlns:soap="http://schemas.xmlsoap.org/soap/envelope/" xmlns:xsi="http://www.w3.org/2001/XMLSchema-instance" xmlns:xsd="http://www.w3.org/2001/XMLSchema">
4 <soap:Body>
5 <GetDocTypeOnLTADocument xmlns="http://arkm.wki.it/arkws/3/0/0/">
6 <ticket>3896d84c-7beb-48d8-9ea8-97c829f74e9f</ticket>
7 <documentId>
79 <filialeWS>
87 <pubblica>false</pubblica>
88 <storicizza>false</storicizza>
89 <invioIC>true</invioIC>
90 </GetDocTypeOnLTADocument>
91 </soap:Body>
92 </soap:Envelope>
93 2025-06-20 11:26:45,488 [1] ERROR ARKManagerV4 -
94 <?xml version="1.0" encoding="utf-16"?>
95 <DocTypeOnLTADocumentResult4Vfp xmlns:xsi="http://www.w3.org/2001/XMLSchema-instance" xmlns:xsd="http://www.w3.org/2001/XMLSchema">
96 <CodiceErrore>9999</CodiceErrore>
97 <DescrizioneErrore>Server did not recognize the value of HTTP Header SOAPAction: http://arkm.wki.it/arkws/3/0/0/GetDocTypeOnLTADocument.
98
99 in System.Web.Services.Protocols.SoapHttpClientProtocol.ReadResponse(SoapClientMessage message, WebResponse response, Stream responseStream, Boolean asyncCall)
100 in System.Web.Services.Protocols.SoapHttpClientProtocol.Invoke(String methodName, Object[] parameters)
101 in ArcaMet.ARKManagerV4.ArkServiceV4.GetDocTypeOnLTADocument(String ticket, DocumentInfoWS documentWS, FilialeWS filialeWS, Boolean pubblica, Boolean storicizza, Boolean invioIC)
102 in ArcaMet.ARKManagerV4.VfpProxy.RegistraDocumentoOnLTADocument(String fileUri, DocumentInfoWS doc4Vfp, Filiale4Vfp filiale4Vfp, Boolean storicizzare, Boolean invioIC)</DescrizioneErrore>
103 <Esito>KO</Esito>
104 </DocTypeOnLTADocumentResult4Vfp>

```

7 VARIE

7.1 TASK ENGINE

Il motore di esecuzione dei task non richiede più la presenza del .NET FRAMEWORK 3.5, il target richiesto è quello dichiarato nei requisiti generali, ovvero 4.6.2.

8 VER. 2/2025 A

Con la release 2/2025 sono stati introdotti nel database nuovi oggetti (Row Level Security Policies) che confliggono con potenziali personalizzazioni che prevedono l'utilizzo di viste indicizzate (schemabinding).

L'anomalia si verifica già in fase di setup proponendo l'errore seguente ed avvisando l'utente in fase di applicazione delle security policies.



L'anomalia si verifica già in fase di setup proponendo l'errore seguente ed avvisando l'utente in fase di applicazione delle security policies.

Il nuovo pacchetto provvede alla loro cancellazione nel caso sia già stato applicato il precedente con successo al fine di evitare possibili conflitti e può considerarsi sostituto del precedente anche in caso di aggiornamenti a partire dalla release 1/2025.